

遇見看顧人的神

潘怡蓉

旅程的回顧與前行



明陣的另一個好處是它的迂迴曲折好像是人生歷程的。因為明陣的入口也是出口，正好可以比擬靈性生活的修持之道 - 從入口逐步邁向與神共融的中心之後，需要沿著原路出來，與神一起返回現實生活中。

經文：創世記16:1-16

16:1-16經文段落結構

- 16:1-3 亞伯蘭納夏甲為妾
- 16:4-6 夏甲逃亡
- 16:7-14 神的使者在曠野顯現
- 16:15-16 以實瑪利誕生

16:1-3 亞伯蘭納夏甲為妾

1 亞伯蘭的妻子撒萊不給他生兒女。撒萊有一個使女，名叫夏甲，是埃及人。2 撒萊對亞伯蘭說：「耶和華使我不能生育。求你和我的使女同房，或者我可以因她**得孩子**。」亞伯蘭聽從了撒萊的話。3 於是亞伯蘭的妻子撒萊將使女埃及人夏甲給了丈夫為妾；那時亞伯蘭在迦南已經住了十年。

1. “夏甲” (הָגָר , Hagar)

“夏甲”這個名字具有多重象徵意涵：字義為“飛行”、“飄蕩”。這個名字本身就是一個“預告性的諷刺”——這位名叫“飄蕩/逃跑”的女子，日後果然在受虐後逃往曠野。

2. 我的使女

撒萊稱夏甲為“我的使女”，刻意只強調夏甲是她的“財產”。在當時的社會中，奴隸確實沒有人格權。這種表述凸顯了撒萊的視角：夏甲只是解決生育問題的工具。

3. 因她得孩子

- “得孩子”原文為 בָּנָה (banah , “建造、建立”) 的被動式——“我可以因她被建立”：妻子若不能生育，可將婢女給丈夫為妾，所生後代歸於妻子名下；但這後嗣是否有繼承權，還需看是否被正式領養。
- 這表明撒萊所尋求的，不僅是有一個孩子，更是通過這個孩子重建自己的**社會地位與家庭身份**。



16:4-6 夏甲逃亡

4亞伯蘭與夏甲同房，夏甲就懷了孕；她見自己有孕，就小看她的主母。5撒萊對亞伯蘭說：「我因你受屈。我將我的使女放在你懷中，她見自己有了孕，就小看我。願耶和華在你我中間判斷。」6亞伯蘭對撒萊說：「使女在你手下，你可以隨意待她。」撒萊苦待她，她就從撒萊面前逃走了。

1. 小看她的主母

夏甲“小看”（輕視、藐視）主母。根據當時法律，婢女為妾生子後，若要求和主母有平等的待遇，主母可以要求把妾的地位降回一般婢女。作者以平實的筆觸呈現：一個被當作工具的弱女子，在獲得“籌碼”後，試圖翻轉權力關係。

2. 撒萊苦待

苦待一詞與出埃及記中埃及人“苦害”以色列人的用詞相同（出1:11-12）。這一用詞的呼應絕非偶然：一個埃及使女在希伯來人家中受到“苦待”，“她就從撒萊面前逃走了”——夏甲的名字在此應驗：她“逃跑”了。

16:7-14 神的使者在曠野顯現

7耶和華的使者在曠野書珥路上的水泉旁遇見她，8對她說：「撒萊的使女夏甲，你從哪裏來？要往哪裏去？」夏甲說：「我從我的主母撒萊面前逃出來。」9耶和華的使者對她說：「你回到你主母那裏，服在她手下」；10又說：「我必使你的後裔極其繁多，甚至不可勝數」；11並說：「你如今懷孕要生一個兒子，可以給他起名叫以實瑪利，因為耶和華聽見了你的苦情。12他為人必像野驢。他的手要攻打人，人的手也要攻打他；他必住在眾弟兄的東邊。」13夏甲就稱那對她說話的耶和華為「看顧人的上帝」。因而說：「在這裏我也看見那看顧我的嗎？」14所以這井名叫庇耳·拉海·萊。這井正在加低斯和巴列中間。

1. 耶和華的使者

- “耶和華的使者”的身份極為特殊——第13節夏甲“稱那對她說話的耶和華為‘看顧人的神’”，表明這位使者被等同于神自己。這是舊約中“神顯現”（theophany）的一種重要形式。

2. 神的使者主動“遇見”夏甲

- “遇見”原文 $\mu\alpha\tau\sigma\alpha$ （matsa'），含“尋找並找到”之意。不是夏甲找到了神，而是神主動找到了夏甲。天使問她的兩個問題——“你從哪裡來？要往哪裡去？”
- 天使稱呼她為“撒萊的使女夏甲”。這與撒萊刻意不提其名的態度形成鮮明對比：神看見她的名字，也看見她的處境。夏甲的回答坦誠直白：“我從我的主母撒萊面前逃出來”——她沒有美化自己的逃亡。

6. 神的命令與應許

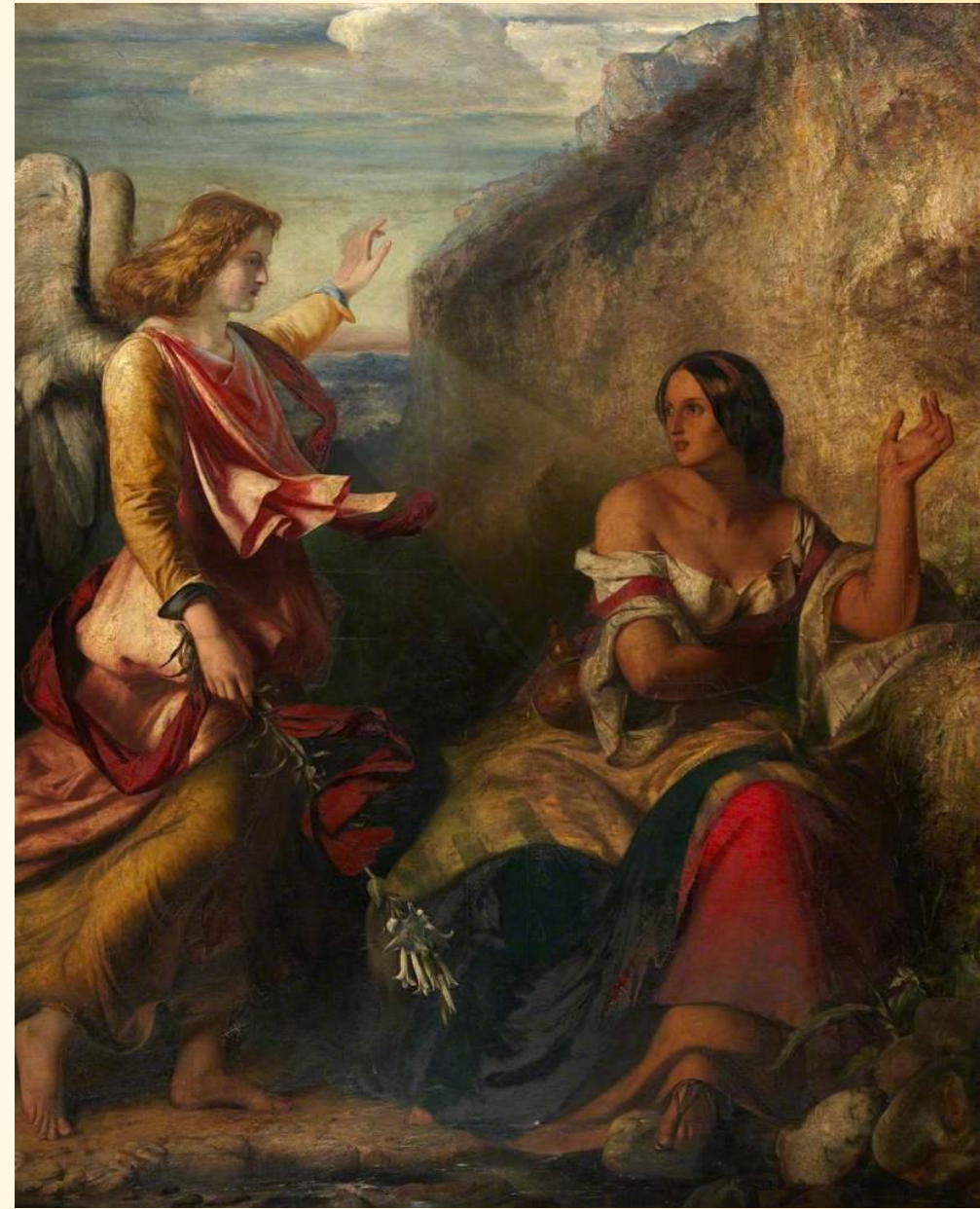
- 天使命令夏甲“回到你主母那裡，服在她手下”——原文 עָנָה (‘anah) 正是第6節莎萊“苦待”夏甲所用的同一動詞。第6節是“撒萊苦待她 (‘anah)，她就逃走”；第9節則是“你**要順服** (‘anah) 在她手下”。
- 神沒有讓夏甲免除受苦，而是呼召她在受苦的處境中以順服回應。但這命令緊跟著神的應許——神首先應許“使你的後裔極其繁多，甚至不可勝數”，這個應許與神給亞伯蘭的應許（創15:5）幾乎一模一樣，是舊約中神首次明確向一位女性作出如此宏大的應許。

7. 以實瑪利

孩子要起名叫“以實瑪利” (יִשְׁמָעֵאל , Yishma‘el)，字面意思是“神**聽見**”。神聽見的，正是“你的**苦情**” (עֲוֹנִי , ‘oni, “苦難、受壓迫”)。

8.“野驢”的比喻與應許的重譯

- 第12節經文在傳統翻譯中被理解得相當負面：“他為人必像野驢。他的手要攻打人，人的手也要攻打他”
- 有學者指出希伯來中的“野驢”意象，在古代近東文化中其實象徵自由與不可馴服，這可理解為對遊牧民族生存方式的描述。
- 而“他的手要攻打人，人的手也要攻打他”同樣可能是對遊牧民族與其他群體之間緊張關係的現實描述。”



9. 看顧人的神

夏甲稱神為“看顧人的神”（אֵל רֹאִי，El Ro'i）。原文的主動含義——“看見我的神”——與夏甲作為“被看見者”的地位形成呼應：“在這裡我也看見那看顧我的嗎？”——她驚訝於自己被神看見。

10. 庇耳·拉海·萊

那口井因此得名“庇耳·拉海·萊”（בְּאֵר לַחַי רֹאִי，Be'er Lahay Ro'i），意為“那看顧我的永生者的井”或“那位看見我之永活者的井”。這個地名成為夏甲與神相遇的永恆見證。

16:15-16 以實瑪利誕生

15後來夏甲給亞伯蘭生了一個兒子；亞伯蘭給他起名叫以實瑪利。16夏甲給亞伯蘭生以實瑪利的時候，亞伯蘭年八十六歲。

1. 亞伯蘭的命名

亞伯蘭給兒子起名“以實瑪利”，表明他認同了神在曠野向夏甲啟示的名字。這意味著夏甲歸來後，很可能將整個曠野相遇的經歷告訴了亞伯蘭。神不只是向夏甲個人顯現，而是通過夏甲向整個家族說話。

2. 敘事者以一句“亞伯蘭年八十六歲”收尾。

小結：旅程中扭轉性的相遇



經文：創世記21:8-21

- 21: 8-13 被趕出去
- 21: 14-16 再次絕望與哭泣
- 21:17-21 再次相遇曠野中

21: 8-14a 被趕出去

8孩子漸長，就斷了奶。以撒斷奶的日子，亞伯拉罕設擺豐盛的筵席。9當時，撒拉看見埃及人夏甲給亞伯拉罕所生的兒子戲笑，10就對亞伯拉罕說：「你把這使女和她兒子**趕出去**！因為這使女的兒子不可與我的兒子以撒一同承受產業。」

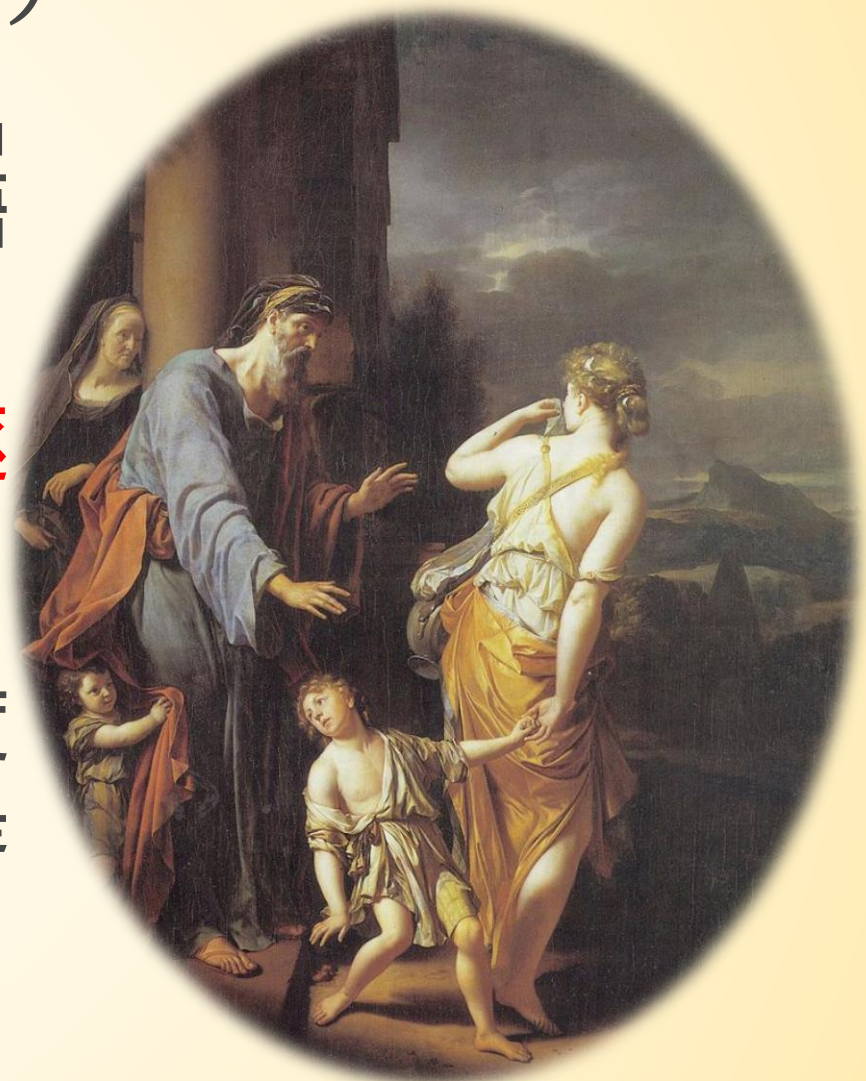
11亞伯拉罕因他兒子的緣故很憂愁。12上帝對亞伯拉罕說：「你不必為這童子和你的使女憂愁。凡撒拉對你說的話，你都該聽從；因為從以撒生的，才要稱為你的後裔。13至於使女的兒子，我也必使他的後裔成立一國，因為他是你所生的。」

14亞伯拉罕清早起來，拿餅和一皮袋水，給了夏甲，搭在她的肩上，又把孩子交給她，**打發她走**。

1. 趕走、驅逐(v.10) (גָּרַשׁ , garesh)

- 莎拉說：“把這婢女趕出去”，這個字在出埃及記用於「把以色列人趕出埃及」，語氣強烈。
- 莎拉不是要求「分開住」，而是**徹底驅逐**

2. 這事在亞伯拉罕眼中為「惡、壞、極度不悅」(רָע , ra)，不只是「難過」，而是深度的痛苦。亞伯拉罕在「父親的情感」與「應許的秩序」之間撕裂。



21: 14b-16 再次絕望與哭泣

14b夏甲就**走了**，在別是巴的曠野走**迷了路**。15皮袋的水**用盡了**，夏甲就把孩子撇在小樹底下，16自己走開約有一箭之遠，相對而坐，說：「我不忍見孩子死」，就相對而坐，放聲**大哭**。

1. 打發她走

- 語氣比「趕走」弱，但仍是「送走、遣散」。與莎拉的驅逐不同，顯示亞伯拉罕的心較柔和。

2. 在曠野迷失

- 迷失、徘徊是「方向感喪失」的意思。
- 不只是「走錯路」，而是完全失去依靠、無目的地漂流。

3. 水用盡了（完結、耗盡）是「完全結束」的強烈動詞。

4. 在對面坐下

- 相對面表示「保持距離」。 「因她說：我不能看見孩子死」表示「我絕不忍心看見」。

- 5. 她放聲大哭是撕裂式的哀號。



21:17-21 再次相遇曠野中

17上帝聽見童子的聲音；上帝的使者從天上呼叫夏甲說：「夏甲，你為何這樣呢？不要害怕，上帝已經聽見童子的聲音了。18起來！把童子抱在懷中，我必使他的後裔成為大國。」19上帝使夏甲的眼睛明亮，她就看見一口水井，便去將皮袋盛滿了水，童子喝。20上帝保佑童子，他就漸長，住在曠野，成了弓箭手。21他住在巴蘭的曠野；他母親從埃及地給他娶了一個妻子。

1. v.17 神聽見孩子的聲音

- 「神聽見」 (וַיִּשְׁמָע , vayyishma') 來自 שמע (聽、回應、垂聽) 。
- 在希伯來文中，「聽」常含「採取行動」的意思。這不是被動聽到，而是**主動介入的聽見**。
- **神聽見的不是夏甲，而是孩子**，夏甲在哭 (v.16 。這呼應以實瑪利的名字：「神聽見了」

2. v.17 (下) — 神的安慰與命令

- 「不要害怕」是典型的神顯現語言 (theophanic formula) 。神不是先給解決方案，而是先給**安慰與臨在**。
- 「因為神已經聽見」，神的行動根基在祂的聽見。

3. v.18 神的命令與應許

- 「起來」是命令式，呼喚夏甲從絕望中站起來。與她在 v.16 「坐下」形成對比。
- 「我必使他成為大國」是強烈的未完成式。神重申對以實瑪利的應許。

4. v.19 神開她的眼，使她看見井水

- 「開啟」強調「打開眼睛、賦予洞察」。
- 不是創造一口井，而是使她看見原本存在的供應。
- 井象徵生命、供應、神的恩典。
- 敘事對比：v.16：她說「我不能看見」而v.19：神使她「看見」

5. v.20 神與孩子同在

- 「神與他同在」與約瑟的敘事語言相同（創 39）。表示持續性的保護與興盛。
- 「他長大」，顯示神的應許正在實現。
- 成了弓箭手，象徵：曠野生存能力與自立。
- 他娶了一個妻子，表示家庭的正在擴展。



總結：神看見也聽見 • 我要看見與相信

你要專心仰賴耶和華，
不可倚靠自己的聰明，
在你一切所行的事上都要認定他，
他必指引你的路。

箴言 3:5-6